

SHERMAN M4 A1

In 1941, after the German attack on Russia, it became clear to the UNITED STATES that possibility of an American involvement in the war was becoming more and more inevitable. For this reason, President Roosevelt ordered substantial production increases of the medium tank M4. The tank was not a completely new model, since it derived from the previous model M3 "Grant". The Sherman had some major improvements on the superstructure and on the armament as well as on the welded or cast hull. The "General Sherman", under which name the new tank was soon to be known, was equipped with a 75 mm gun, which was, however, insufficient against the German Tanks. This necessitated a series of changes, including a completely new turret as well as a 76 mm gun, which would be more efficient than the previous one. The new prototype was given the designation M4 A1. In January 1944, the new type was introduced. Until the end of the war, about 3400 pieces were produced. Notwithstanding the improvements, there were still many defects, one of them being the lack of protection. Frequently the crew was forced to protect the tank sides and the front with sandbags. In some instances the most exposed track sections were covered and sometimes even cement or steel blocks were attached. Tanks to its numerical superiority, the tank was able to match the German tanks, using its great manoeuvrability and its excellent 76 mm gun. M4 A1 took part in the invasion of Normandy and in all European theatres.

Technical Data: Crew: 5 - Length without trackguard: 5840 mm - Width without track guard: 2616 mm - Turret height: 2743 mm - Track width: 421 mm - Max. armour: 108 mm - Battle weight: 33 tons - Armament: 76 mm gun, 2 MG 7,62-12,7 mm - Engine: continental 400 HP at 2400 RPM - Max. speed, road: 39 km/h - Cruising range, road: 161 km - Tank capacity: 650 litres.

1941, nach dem deutschen Angriff auf Rußland, wurde es den Amerikanern klar, daß die Möglichkeit eines Eingreifens der USA in das Kriegsgeschehen immer näher rückte. Aus diesem Grund ordnete Präsident Roosevelt eine wesentliche Produktionsvermehrung des Panzers M4 an. Dieser Tank war kein vollkommen neues Modell, da er auf den vorhergehenden M3 "Grant" zurückging. Der Sherman hatte einige wesentliche Verbesserungen im Aufbau und in der Bewaffnung, sowie eine gegossene oder geschweißte Karosserie. Der "General Sherman" - unter diesem Namen wurde der Panzer bald bekannt - war mit einer 75 mm Kanone ausgestattet, die jedoch gegen die deutschen Panzer unzulänglich war. Das machte eine Serie von Veränderungen notwendig, die einen komplett neuen Turm beinhalteten. Außerdem wurde eine wesentlich besser 76 mm Kanone montiert. Dem neuen Typ wurde die Bezeichnung M4 A1 gegeben. Im Jänner 1944 wurde der neue Typ eingeführt. Bis zum Kriegsende wurden ungefähr 3400 Stück produziert. Ungeachtet der Verbesserungen wurden manche Fehler offenkundig, vor allem in der Panzerung. Häufig waren die Mannschaften gezwungen, die Seiten und den Bug zu schützen. In manchen Fällen wurden die exponierten Kettenteile verdeckt und manchmal sogar Stahl- oder Betonplatten montiert. Der Tank war jedoch dank seiner Zahlenmäßigen Überlegenheit in der Lage gegen die deutschen Panzer standzuhalten, wobei ihm die große Beweglichkeit und die 76 mm Kanone besonders zu gute kam. M4 A1 Panzer nahmen von der Landung in der Normandie bis in den Mittelmeerraum über die Ostfront an allen Kriegsschauplätzen teil.

Technische Daten: Besatzung: 5 Mann - Länge: ohne Kettenschultz 5840 mm - Breite: ohne Kettenschultz 2616 mm - Turmhöhe: 2743 mm - Raupenbreite: 421 mm - Max. Panzerung: 108 mm - Gefechtsgewicht: 33 t - Reichweite, Strasse: 161 km - Tanksinhalt: 650 Liter.

Quando nel 1941 i Tedeschi attaccarono l'URSS, apparve chiaro agli USA che ancor più crescevano le possibilità di essere implicati in un conflitto; per questo lo stesso presidente Roosevelt ordinò di produzione del carro armato M4. Questo era nuovo solo in parte, derivando dal precedente carro M3 "Grant", da cui differiva per alcune importanti innovazioni, come la soppressione della cupola secondaria e del relativo cannone da 37 mm, e per lo scafo superiore, saldato o fuso. Il "General Sherman", come era stato chiamato il nuovo carro, era dotato di un cannone da 75 mm, ma apparve evidente che esso era insufficiente a fronteggiare i carri tedeschi, e questo portò ad una serie di modifiche - quali l'adozione di una torretta del tutto nuova, di un pezzo da 76 mm, più efficiente del precedente e di corazzature supplementari - che diedero origine al modello M4 A1. Messo in linea a partire dal gennaio del 1944, il nuovo modello, di cui furono costruiti sino alla fine della guerra circa 3.400 esemplari, rivelò, nonostante i perfezionamenti, numerose carenze per quanto riguardava la protezione: gli equipaggi degli "Sherman" erano infatti spesso costretti a proteggere ulteriormente i fianchi ed il fronte dei propri carri con sacchetti di sabbia e con la saldatura di pezzi di cingolo nei punti più esposti; in certe occasioni si giunse anche ad applicare agli "Sherman" lastre d'acciaio o blocchi di cemento. Il carro, comunque, grazie anche alla supremazia numerica, fu

in grado di battersi con i carri tedeschi, sfruttando le doti di mobilità e l'eccellente cannone da 76 mm. Esso partecipò, a partire dallo sbarco in Normandia, a tutte le fasi della guerra in Europa sui fronti occidentale e meridionale.

Caratteristiche Tecniche: Equipaggio: 5 uomini - Lunghezza senza protezione laterale: 5,840 m - Larghezza senza protezione laterale: 2,616 mm - Altezza al tetto della torretta: 2,743 mm - Larghezza cingoli: 421 mm - Corazzatura max.: 108 mm - Peso in ordine di combattimento: 33 tonn - Armamento: 1 cannone da 76 mm, 2 mitragliatrici 7,62-12,7 mm - Motore: continental 400 HP a 2,400 RPM - Velocità max. su strada: 39 km/h - Autonomia su strada: 161 km - Pieno carburante: 650 litri.

Lorsque les Allemands attaquèrent la Russie en 1941, les Etats-Unis comprirent vite que leurs possibilités d'être impliqués dans un conflit s'étaient considérablement accrues. A toutes fins utiles, le président Roosevelt donna l'ordre d'augmenter la production de tanks M4. Ce char ne représentait qu'en partie une nouveauté car il provenait du modèle précédent le M3 "Grant". Il était tout de même porteur de quelques innovations importantes comme la suppression de la coupole secondaire et de son canon de 37 mm et la coque supérieure qui était soudée ou moulée. Le "Général Sherman", puisque tel fut le nom de ce nouveau tank, était équipé d'un canon de 75 mm. Pourtant il était de toute évidence bien insuffisant pour affronter les tanks allemands. Ceci entraîna toute une série de modifications, comme l'adoption d'une tourelle tout à fait inédite, d'une pièce de 16 mm, plus efficace que la précédente et de blindages supplémentaires qui donnèrent lieu au modèle M4 A1. Mis en service à partir de janvier 1944, ce nouveau modèle, qui fut fabriqué environ à 3,400 exemplaires jusqu'à la fin de la guerre, montra, en dépit de ses perfectionnements, de nombreuses lacunes au point de vue de la protection: en fait les équipages des "Sherman" étaient souvent obligés de renforcer la protection des flancs et de l'avant de leurs tanks en y appliquant des sacs de sable ou bien en soudant des morceaux de chenille aux endroits les plus exposés. Ils arrivèrent même, à certains moments, à certains moments, à garnir les "Sherman" de plaques d'acier ou de blocs en ciment. Sa suprématie en nombre lui permit toutefois de rivaliser avec les tanks allemands et il put mettre à profit ses deux atouts principaux, à savoir: sa mobilité et son excellent canon de 76 mm. A dater du débarquement en Normandie, il prit part à toutes les phases de la guerre en Europe, sur les fronts ouest et sud.

Características: Equipage: 5 hombres - Longeur: sans protection latéral 5,840 mm - Largeur: sans protection latérale 2,616 mm - Hauteur jusqu'au toit de la tourelle: 2,743 mm - Largeur chenilles: 421 mm - Blindage max.: 108 mm - Poids en ordre de combat: 33 tonnes - Armement: 1 canon 76 mm, 2 mitrailleuse 7,62-12,7 mm - Moteur: continental 400 HP à 2,400 t/mn - Vitesse max. sur route: 39 km/h - Autonomie sur route: 161 km - Plein de carburan: 650 lit.

En 1941 tras el ataque alemán a Rusia quedó claro para los Estados Unidos, que la implicación norteamericana en la guerra se iba haciendo más y más inevitable. Por esta razón, el Presidente Roosevelt ordenó incrementos substanciales en la producción del carro medio M4. El carro no era un modelo completamente nuevo, ya que derivó del anterior M3 «Grant». El Sherman fue objeto de importantes mejoras en la super estructura y en el armamento, así también como en la bañera. El «General Sherman», bajo cuyo nombre fue en seguida conocido el nuevo carro, estaba equipado con un cañon de 75mm, que no resultaba suficiente ante los carros alemanes. Esto dio origen a una serie de cambios, incluyendo una torreta completamente nueva y un cañon de 76mm, que sería más eficiente que el anterior. Al nuevo prototipo se le dió la designación M4 A1. En Enero de 1944 se introdujo el nuevo modelo. Hasta el final de la guerra se produjeron unas 3400 unidades. A pesar de las mejoras todavía subsistían muchos defectos, uno de ellos la falta de protección. Frecuentemente la tripulación debía proteger los lados y la parte frontal del carro con sacos terreros. En algunos casos las partes mas expuestas de las cadenas eran cubiertas y algunas veces se adosaban bloques de cemento o acero. Gracias a la superioridad numérica, el carro pudo hacer frente a los carros alemanes, utilizando su gran maniobrabilidad y su excelente cañon de 76mm. El M4 A1 tomó parte en la invasión de Normandia y en todos los teatros de guerra europeos.

Datos técnicos: Tripulación: 5 - Longitud sin cubrecadenas: 5840 mm - Anchura sin subrecadenas: 2616 mm - Altura de la torreta: 2743 mm - Anchura de la cadena: 421 mm - Blindaje máximo: 108 mm - Peso en combate: 33 tons - Armamento: cañon de 76 mm, 2 MG de 7,62-12,7 mm - Motor: continental de 400 HP a 2400 RPM - Velocidad máxima en carretera: 39 km/h - Autonomia en carretera: 161 km - Capacidad depósito: 650 litros.

Utilizar el pegamento específico para plástico (poliestereno).
Utilizar el pegamento y las pinturas en un ambiente aireado y lejos de fuentes de calor.
Para menores de 14 años es aconsejable la asistencia de un adulto.



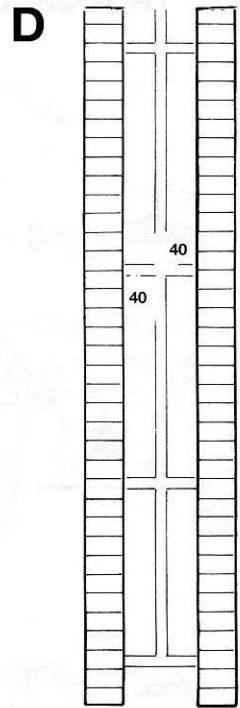
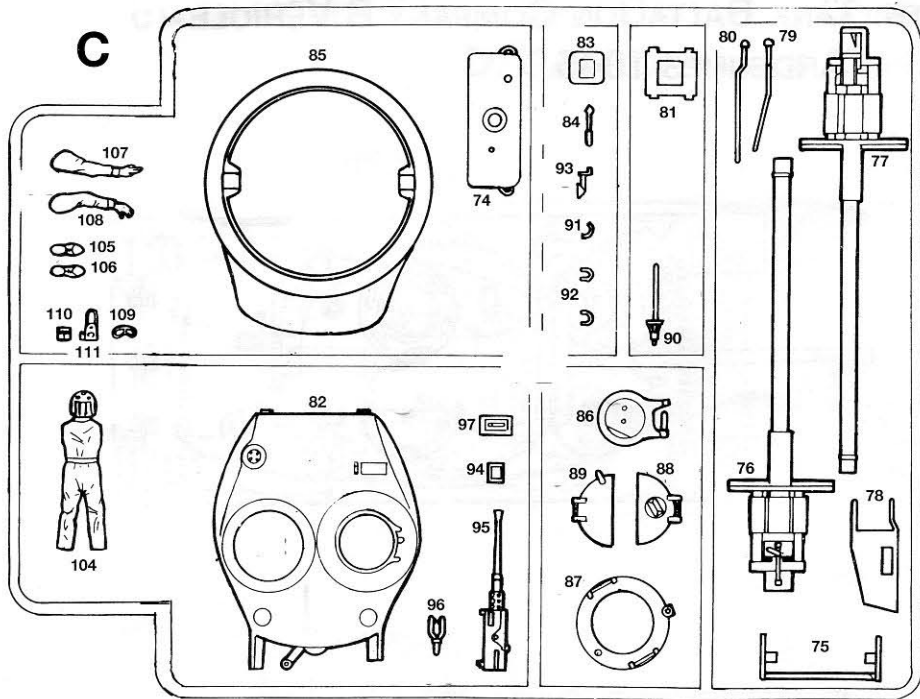
Pegamento sólido (atòxico)
MODEL MASTER Ref. 03 996

El pegamento sólido en tubo (atòxico) se extiende mediante la punta del tubo.



Pegamento líquido (tòxico)
MODEL MASTER Ref. 03 999

El pegamento líquido (tòxico) se extiende con el pincelito.



Legenda colori: I numeri si riferiscono all'assortimento colori ITALERI **MODEL MASTER**
 Painting instruction: The indicated colour numbers refer to the ITALERI **MODEL MASTER** part number
 Bemalungshinweise: Die angegebenen Farbnummern beziehen sich auf die ITALERI **MODEL MASTER** Modellbaufarben
 Mode d'utilisation de la peinture: Les références indiquées concernent les peintures ITALERI **MODEL MASTER**



RIBADIRE A CALDO
 RIVET HOT
 RIVER A CHAUD
 WARM EINNIETEN
 VERHIT VASTKLINKEN
 VARMINITA
 REFORZAR AL CALOR
 REPETIR A QUENTE

A

1749 MODEL MASTER
 F.S. 37038
 Flat Black
 Schwarz (M)
 Nero (O)
 Noir Mat (M)

B

1405 MODEL MASTER
 Gun Metal (Metalizer)
 Stahlblau (Metalizer)
 Metallo Scuro (Metalizer)
 Gris Metal (Metalizer)

C

1503 MODEL MASTER
 Red
 Rot (G)
 Rosso (L)
 Rouge (B)

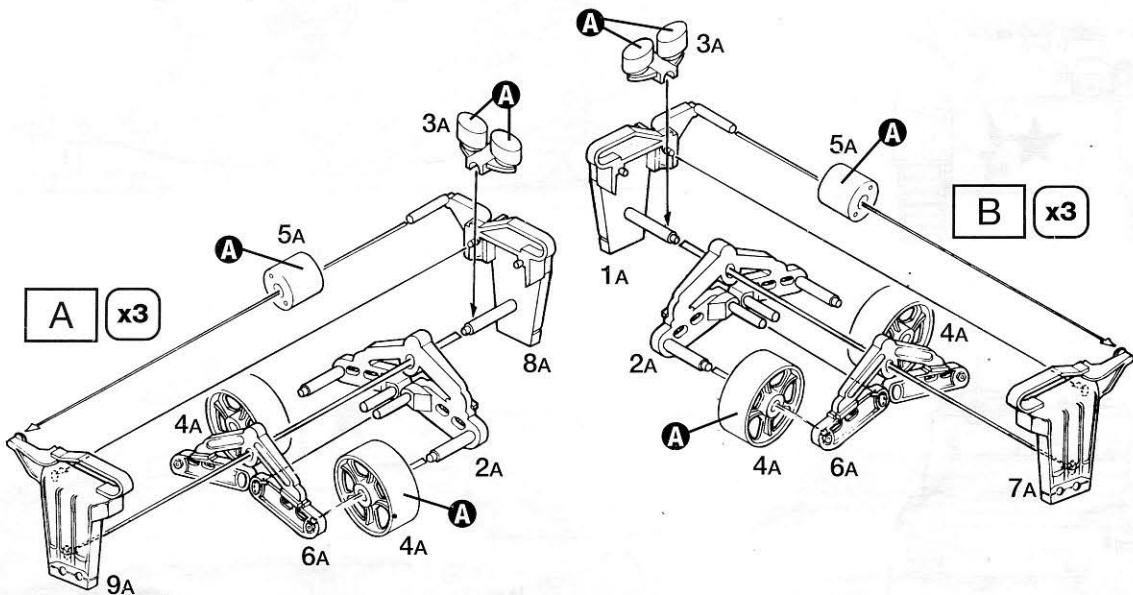
D

1745 MODEL MASTER
 F.S. 17875
 Insignia White
 Signalweiss (G)
 Bianco Segnale (L)
 Blanc Insignes (B)

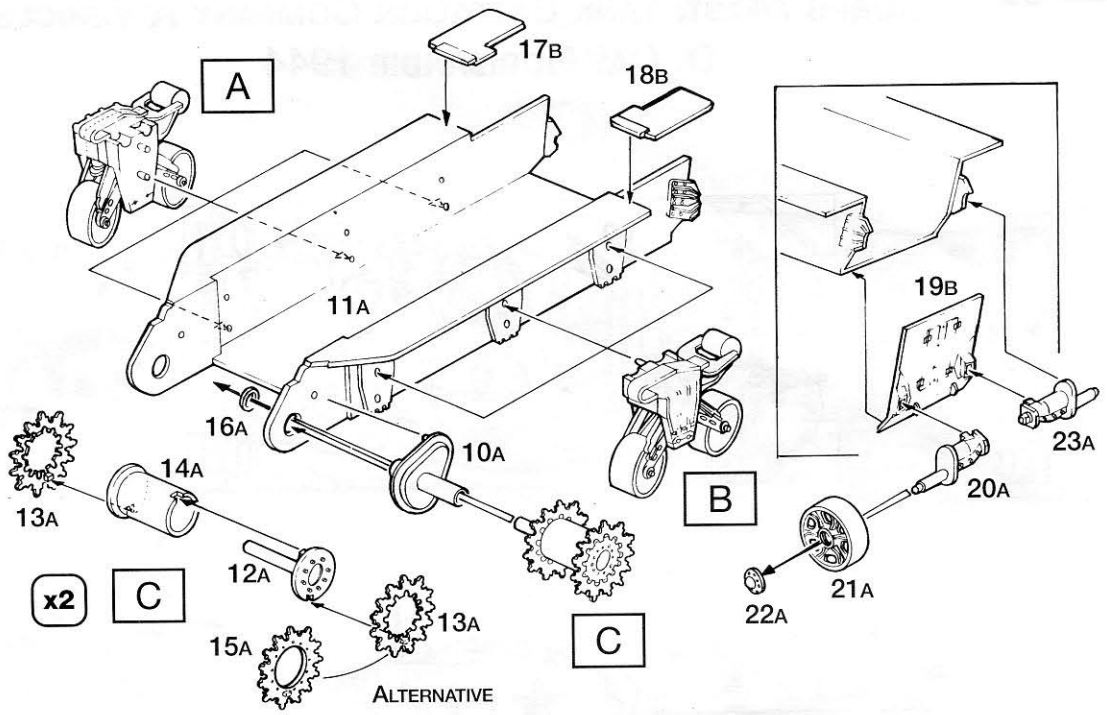
E

1711 MODEL MASTER
 F.S. 34087
 Olive Drab
 Olive (M)
 Verde Oliva (O)
 Olive Sale (M)

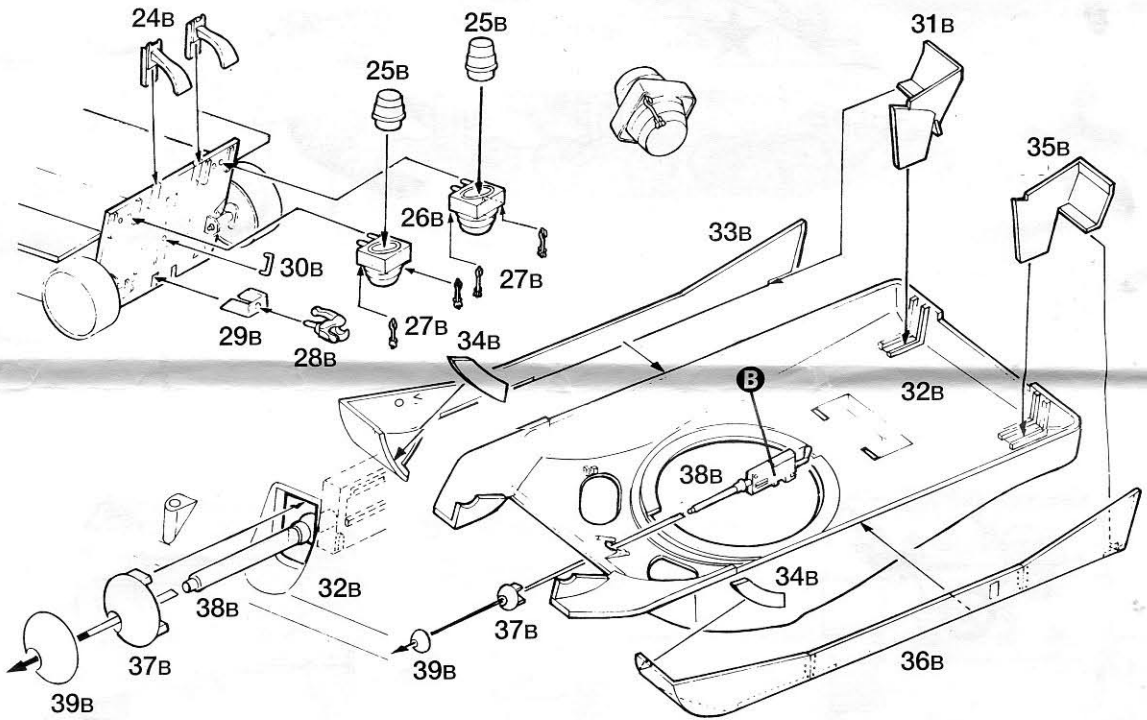
1



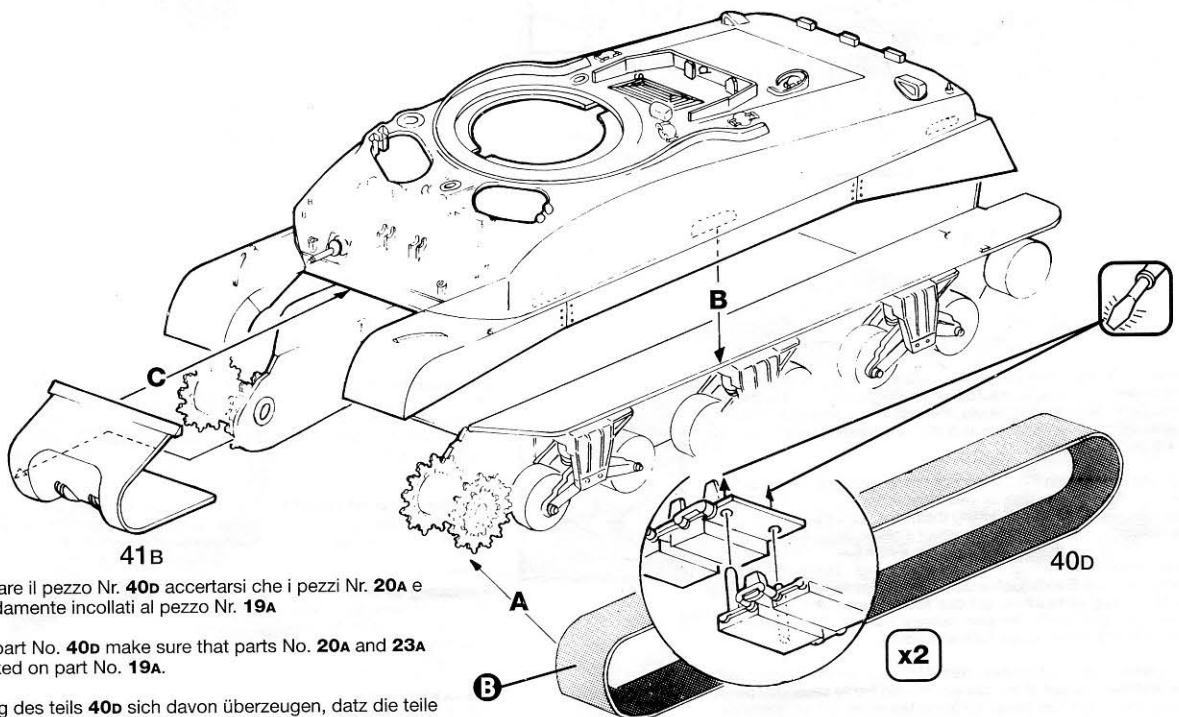
2



3



4



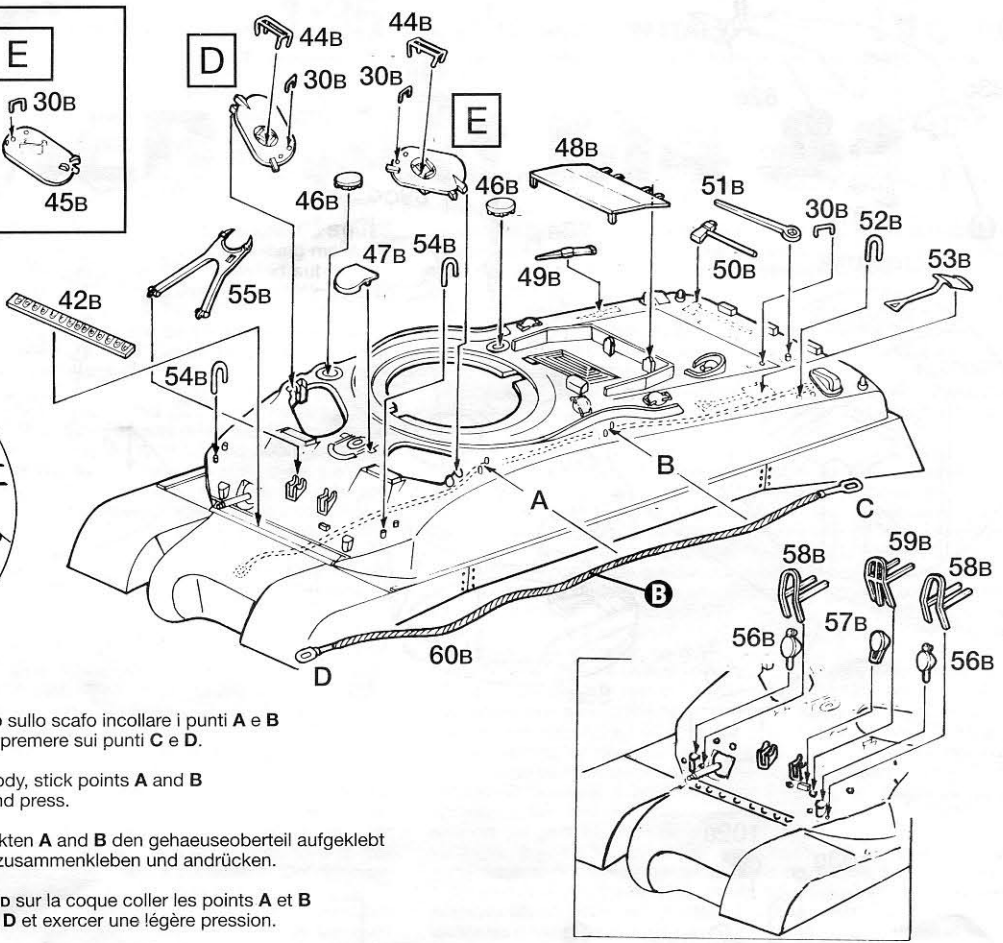
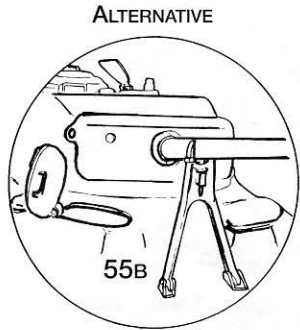
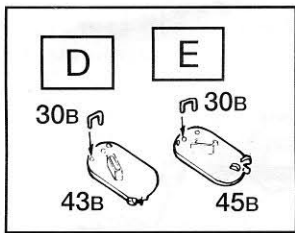
Prima di montare il pezzo Nr. 40d accertarsi che i pezzi Nr. 20a e 23a siano saldamente incollati al pezzo Nr. 19a

Before fitting part No. 40d make sure that parts No. 20a and 23a are firmly stuck on part No. 19a.

Vor anbringung des teils 40d sich davon überzeugen, dass die teile 20a und 23a fest auf das teil 19a aufgeklebt sind.

Avant de monter la pièce N. 40d contrôler si les pièces N. 20a et 23a sont bien fixés a la pièce N. 19a.

5



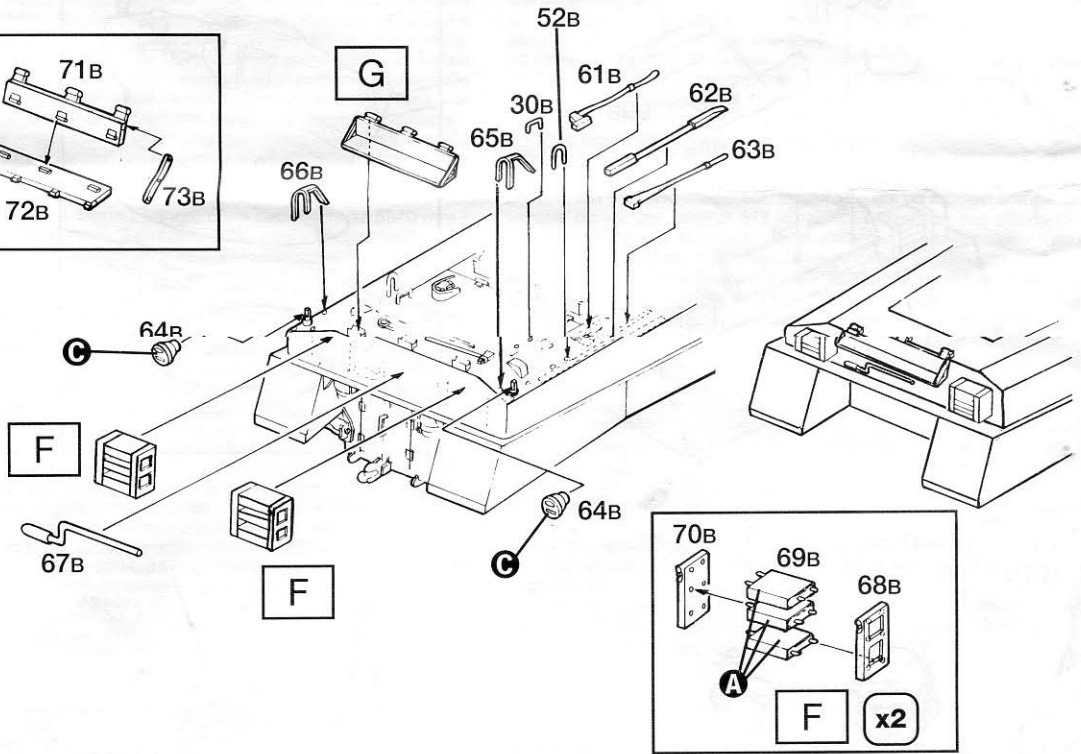
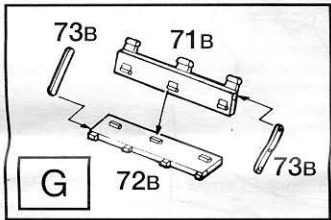
Per adattare il pezzo No. 60b sullo scafo incollare i punti A e B successivamente incollare e premere sui punti C e D.

To fit part No. 60b into the body, stick points A and B then stick points C and D, and press.

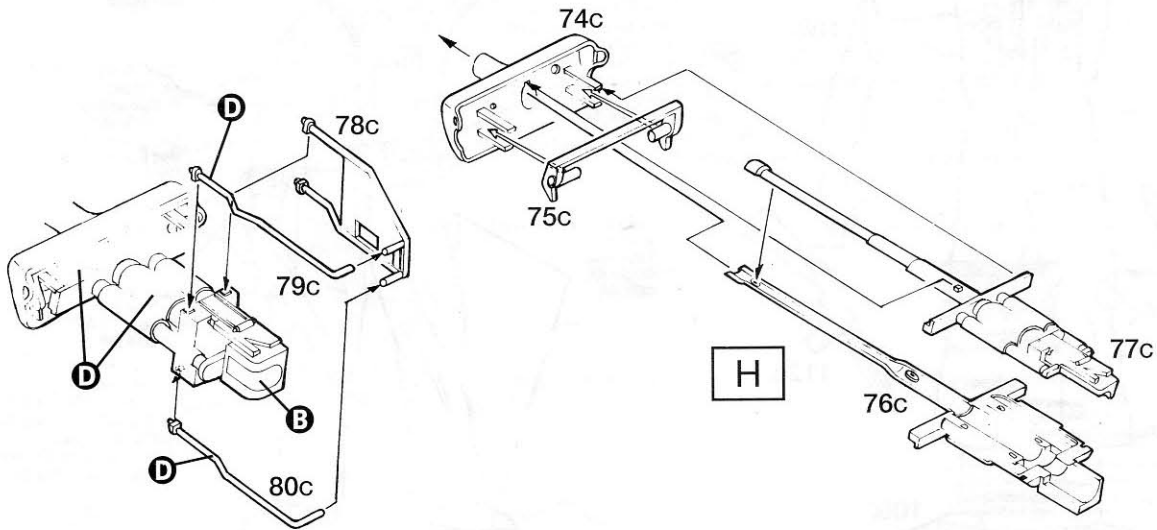
Das teil 60b wird an den punkten A und B den gehauseoberteil aufgeklebt danach die punkte C und D zusammenkleben und andrücken.

Pour adapter la pièce No. 60b sur la coque coller les points A et B ensuite coller les points C et D et exercer une légère pression.

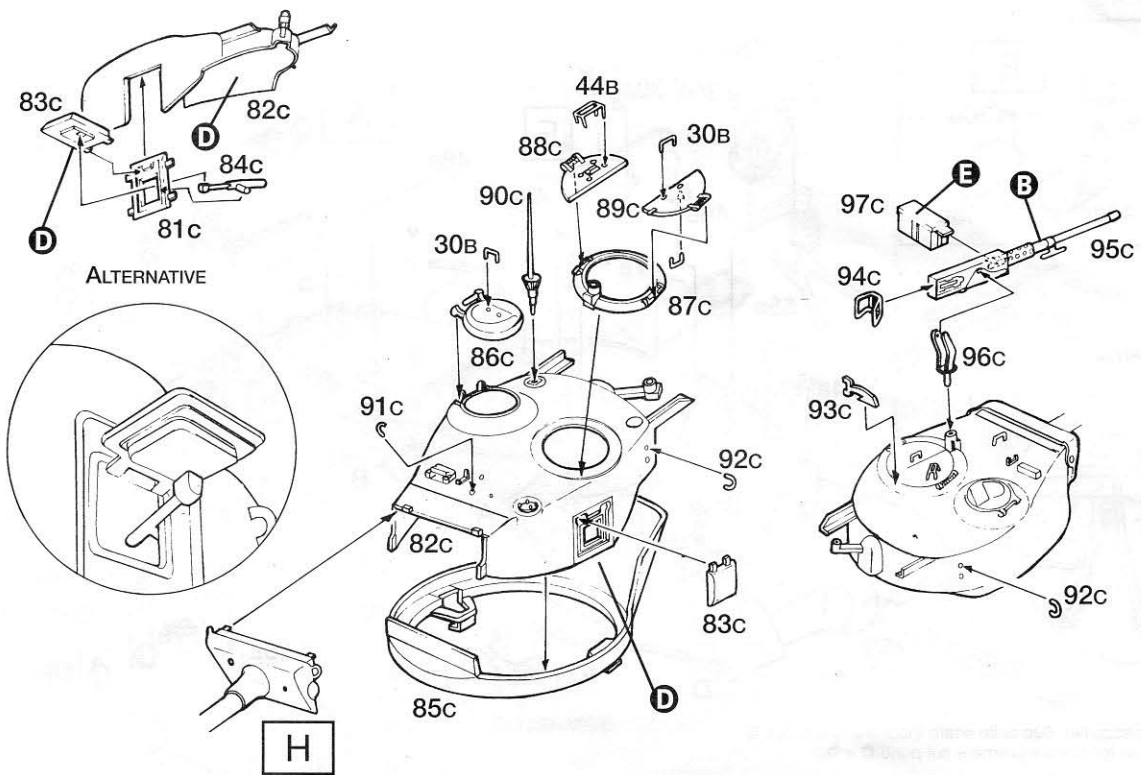
6



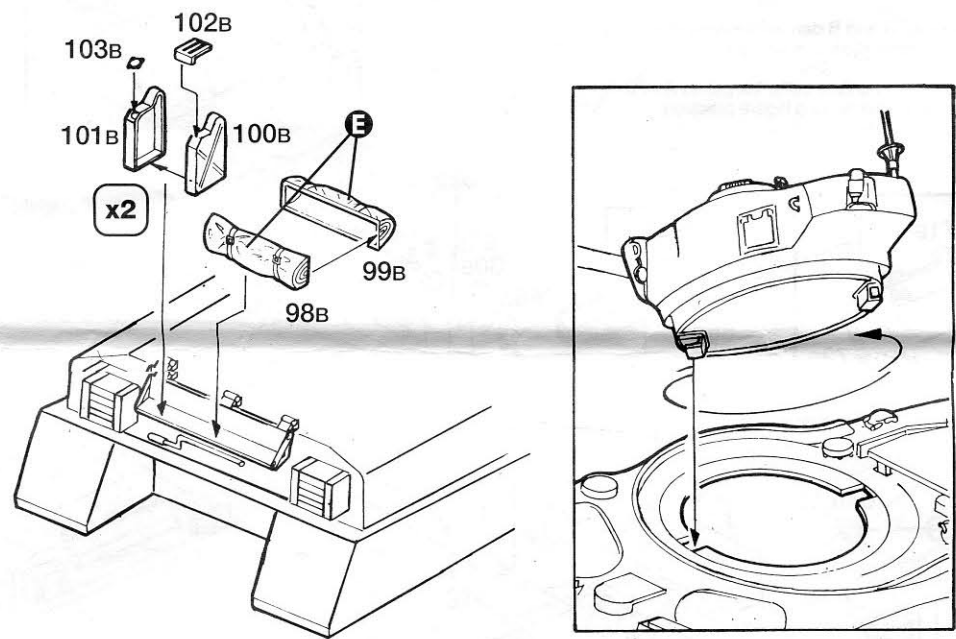
7



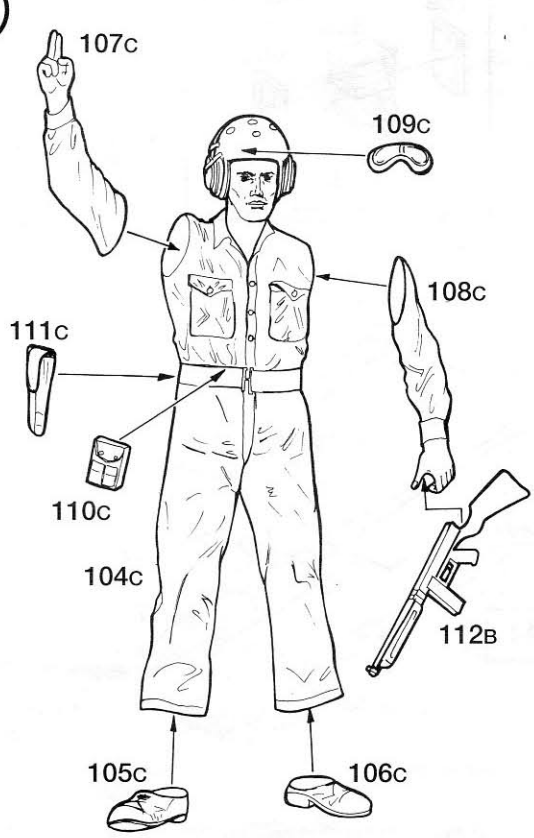
8



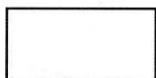
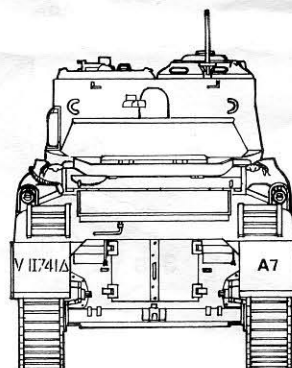
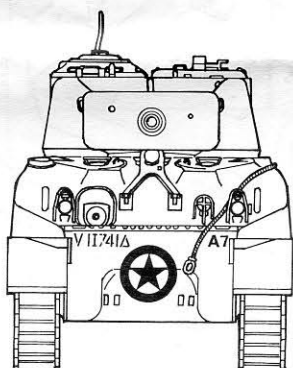
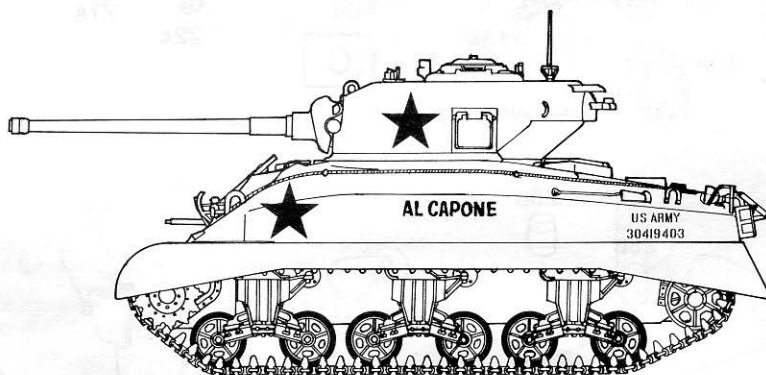
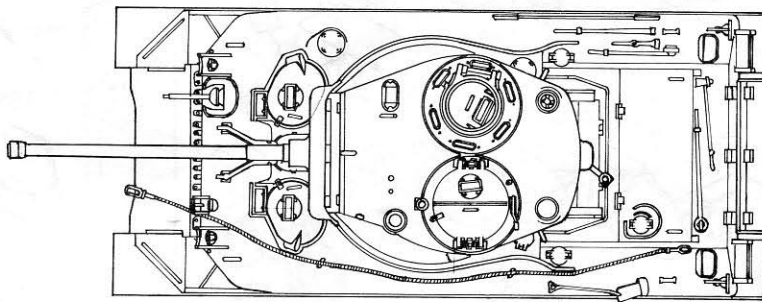
9



10



5 TH CORPS 741ST. TANK BATTALION COMPANY A VEHICLE 7 D. DAY NORMANDIE 1944



1711 MODEL MASTER
F.S. 34087
Olive Drab
Olive (M)
Verde Oliva (O)
Olive Sale (M)

Istruzioni per l'applicazione delle decalcomanie. Ritagliare le decalcomanie occorrenti dal foglio, immergerle in un bicchiere d'acqua pulita per circa 1/2 minuto, metterle in posizione sul modello e farle scivolare dalla carta: per una migliore aderenza comprimerle con una pezzuola pulita.

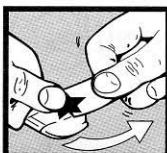
Directions for applying the decals: Cut the required decals out of the sheet: dip them into a glass of clean water for about 1/2 minute; position the decals on the kit, letting them slide from the paper. For a better adhesion, press them by means of a clean rag.

Anweisungen für Abziehbilder-Anbringung: Die benötigten Abziehbilder vom Blatt abschneiden, in ein Glas reines Wasser für

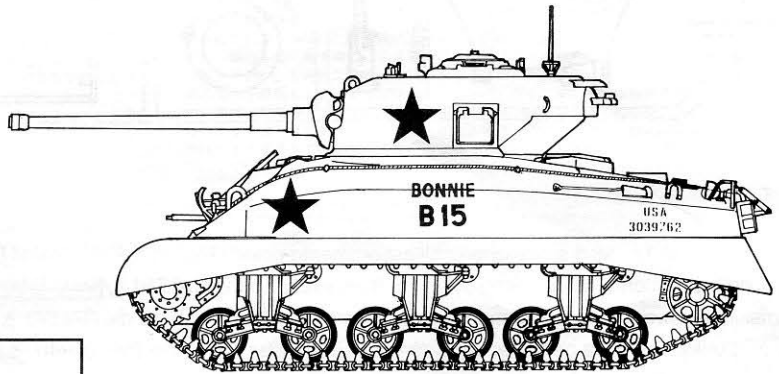
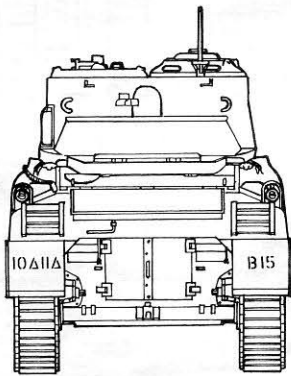
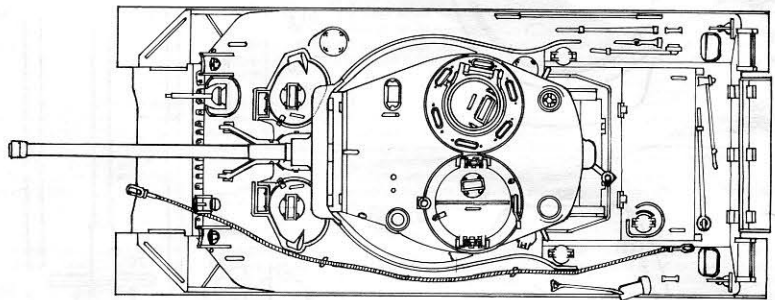
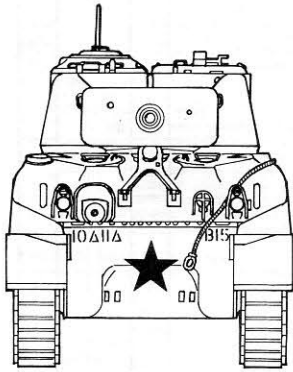
Istrucciones Para la aplicación de las calcomanías: cortar las requeridas, sumergirlas en un recipiente de agua limpia durante 1/2 minuto, colocar las calcomanías sobre el modelo, haciéndolas deslizar sobre el papel. Para una mejor adherencia, presionarlas con un trapo limpio.

Transfers: Knip het benodigde deel uit, dempel het ca. 1/2 minuut onder water, houdt het transfer tegen het model en schuif het vanaf het papier op zijn plaats. Met een schoon doekje aandrukken.

Påsättning av decal: Klipp ut den decal som skall användas och

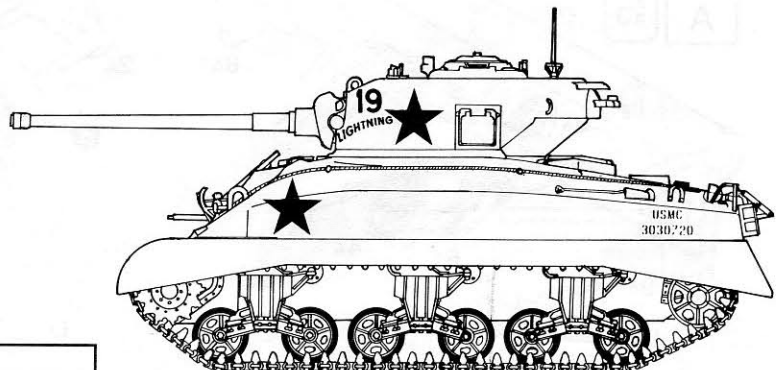
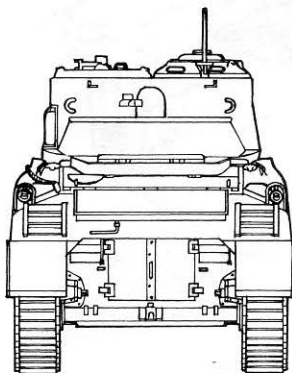
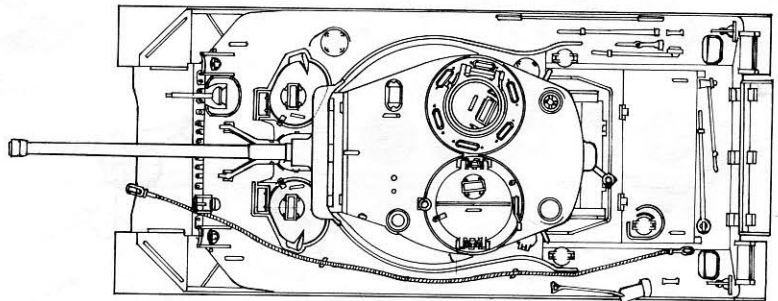
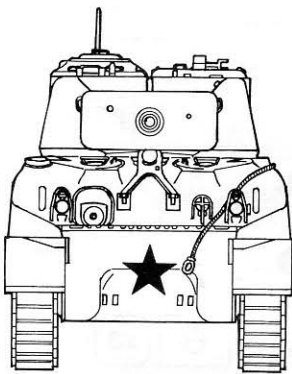


10 TH ARM. DIV. 11TH. TANK BATTALION COMPANY B VEHICLE 15 ARDENNES 1945



1711 MODEL MASTER
F.S. 34087
Olive Drab
Olive (M)
Verde Oliva (O)
Olive Sale (M)

U.S. MARINE CORPS PACIFIC 1944



1711 MODEL MASTER
F.S. 34087
Olive Drab
Olive (M)
Verde Oliva (O)
Olive Sale (M)